

Basının Değerli Emekçileri ve Diyarbakır'ın Değerli Halkı'na!

Rosa Kadın Derneği olarak bugün kamuoyu ile büyük önem atfettiğimiz bir çalışmamızı paylaşmak istiyoruz:

Dünyayı ve ülkemizi etkisi altına alan ve Covid-19 olarak adlandırılan virüs, toplumu hem genel olarak ekonomik, sosyolojik ve psikolojik açıdan etkilemekte hem de gündelik yaşam alışkanlıklarını değişime zorlamaktadır. Elbette ki pandemi süreci herkesi etkilemekte ancak her bireyin etkilenme düzeyi yaşadığı koşullara, yaşa, cinsiyete ve daha pek çok değişkene göre farklılık göstermektedir.

Ev içi emeğin görünmezliği ve kadın emeğinin sömürsünü doğallaştıran toplumsal cinsiyet rollerinin varlığı yıllardır kadın örgütlerinin bu konuda çalışma yürütmesini zorunlu kılmıştır. “Ev içi emek sadece kadının sorumluluğu değildir; o evlerde sadece kadınlar yaşamıyor!” söylemi her fırsatta ifade edilmiş ve mücadele kararlılığı ortaya konulmuştur. Ancak, yaşadıkları geçim sıkıntısı nedeniyle kendi evlerinin dışında, ev ekonomisine katkı sunmak amacıyla çoğunlukla güvencesiz koşullarda başka mekânlarda (ev, hastane gibi özel ve kamusal sektörlerde) temizlik hizmeti veren ve çalışmak zorunda kalan kadınların yaşamları ve yaşadıkları hakkında ne kadar bilgi sahibiyiz..?

Sınıflı toplum yapısının ortaya çıkardığı bir sömürü alanı olarak, kadınların ev içi emeğini, üretimini zorunlu hale getirerek kadının olmazsa olmaz kimliğine dönüştürmüştür. Ev içi emek, kapitalist sistemin yarattığı yaşamlar içerisinde, emeğin örgütlenmesi bakımından ayrılmış ve dolaylı bir hale gelmiş, görünmez olmuştur!! Bu durum, elbette toplumsal cinsiyete dayalı bir iş bölümüdür ve kapitalist sistem ile örgütlü -sektörel açıdan- bir iş gücü olarak ortaya çıkmış, şirketlerin sömürü anlayışı ile pazarladığı güvencesiz, karşılığının tam anlamıyla alınmadığı, görünmez bir emeğe dönüşmüştür.

Kadın örgütleri olarak günlerdir salgın tehdidinde rağmen çalışmak zorunda olan kadınlara dair “Ücretli ve Güvenceli İzin” kampanyaları yürütmekteyiz. Bu çalışmamızın konusu ise ev işinde çalışan kadınlardır. Pandemi sürecinde eve kapanmak zorunda kalan, temizlik emekçisi kadınlar, yaşamlarını idame ettirebilecekleri başka herhangi bir ekonomik koşulu olmayan, sigortasız ve güvencesiz çalışma koşullarında “Ev içi emek”i -iş bulabildikleri her gün- başka evlerde yeniden üretmektedirler. Tüm risklere rağmen çalışmaya hazır, evine ekmek götürme derdinde olan; faturalarını, kirasını ödeyemeyen ve sürecin yarattığı olumsuz koşullardan fazlasıyla etkilenen kadınlardır..

Bu çalışmayla kamuda, özel sektörde çalışan ya da bireysel olarak bu hizmeti veren, ihtiyaç duyulması ve talep olması halinde başka evlerin ev içi bakım ve hizmet emeğini üreten kadını/kadınları çalışmanın odağına koyarak, süreçten nasıl etkilendiklerini anlamaya çalıştık. Yaşadığımız “fiziki mesafe”, “izolasyon” ve “tecrit hali” ile birlikte yüzleştiğimiz sorun alanlarından biri olarak; “temizlik ve bakım” hizmeti veren kadın işçi ve emekçilerin yaşadıkları sorunları açığa çıkarmak, görünür ve bilinir kılmak, farkındalık yaratmak ve çözüm üretmek arzusu ile hareket ettik.

Yapılan görüşmelerde bir çok kadın “Çocuklarım açlıktan öleceğine, ben koronadan öleyim” ifadesini kullanmıştır. Raporda yer alan verilerde, kadınların yaşadıkları ekonomik yoksunluğu ifade etmelerinin yanı sıra pandemi sürecinde yaşadıkları olumsuzlukları da görmek mümkündür.

Şunu ifade etmek isteriz ki; toplumların ölümle karşı karşıya olduğu bu süreçte, dayanışma ve kolektif ruh ile ortaklaşmak, tüm bu süreçlerin aşılmasını hızlandıracaktır. Ancak; toplumlar ve bireyler “Kim kapıma bir şişe süt veya bir ekmek getirdi” hesabı yapmayacak, “Kimler ne dedi, hangi politikaları veya stratejileri üretti ve bu politikaları toplum ve insanı önceleyecek düzeyde hayata geçirdi? diye düşünerek hareket edecektir. Kadınlar bu süreçte, devlet yöneticilerinin süreci nasıl yönettiği ve yürüttüğünü, nasıl baş ettiklerini, hangi acil durum tedbirlerini geliştirdiğini ve tüm bunları yaparken ayrımcı politikalardan ne kadar uzak durduğunu incelemekte, tartışmakta ve sorgulamaktadır. Pandemi ile yaşanan bu ölüm kalım mücadelesi merkezi iktidarların da yanıltıcı, manipülatif politikalarını anlamsızlaştıracaktır.

Normal koşullarda nicel ve nitel tüm çalışmalarımızda yüz yüze görüşme tekniği kullanırken, salgın nedeniyle en yaygın kullanılan ve en hızlı ulaşılabilen bir yol olması nedeniyle referanslar üzerinden telefon ile görüşerek çalışmamızı gerçekleştirdik. Pek çoğumuzun bildiği ama bu araştırma çalışmasında da açığa çıkan en önemli sonuçlardan biri şuydu: Kadınlar ister bireysel ister şirket bünyesinde çalışma yürütüyor olsun sigortasız çalıştırılmaktadırlar. Bu koşullarda çalışmalarına rağmen özellikle şirkete bağlı olarak çalışan kadınların ankete katılmak istemediklerini, çünkü sigortasız çalıştıklarını beyan ederlerse işlerinden olacakları endişesini dile getirerek, görüşmeyi kabul etmediklerini belirtmek isteriz.

Çalışmamız, nicel araştırma teknikleri kullanılarak hazırlanmıştır. Hazırlanan anket formu 16 sorudan oluşturulmuştur. Yaklaşık 50 kadının referansı ile gündelik ev işlerinde çalışan 76 kadına ulaşılmıştır. Tespit edilen kadınlarla 25 kadın arkadaşımız, telefon aracılığıyla görüşmeler gerçekleştirmiştir. Bu çalışmanın verileri yapılan anket sorularına verilen cevaplardan elde edilmiştir.

Ankete katılan kadınların kısaca sosyo-demografik özelliklerine baktığımızda; tümünün Diyarbakır ili merkez ilçelerinde (Sur, Bağlar, Kayapınar, Yenişehir) yaşayan kadınlardan oluşmaktadır; ağırlıklı katılım ise Bağlar ilçesinden gerçekleşmiştir. Ankete katılım sağlayanların yaş aralığı 18-64 yaş arasında değişmektedir; katılımın sıklık gösterdiği yaş aralığı 36-49 yaş aralığıdır. Katılımcılarımızın %74'ü evlidir. Katılımcılarımızın hane halkı bilgilerinde ise en fazla sıklık gösteren 3-5 aralığı olmaktadır.

Özellikle belirtmek isteriz ki, yerel yönetimlerin ve/veya sivil toplum örgütlerinin dayanışma çalışmalarının engellenmesi anlamsızdır. Toplumlar, merkezileşmiş iktidarların, otoriter yaklaşımların ve kendine muhtaç etme politikalarının farkında olarak bir paket yardım kolisi ile kapısında avutulmaya kanmayacaktır. Kadınların önelediği pandemi gibi olumsuz süreçler sonucunda ortaya çıkan ekonomik, fiziksel veya psikolojik, hiç bir şiddet türüne maruz kalmadan, yetkililer tarafından önleyici bir takım tedbirlerin alınması ve politikaların geliştirilmesidir.

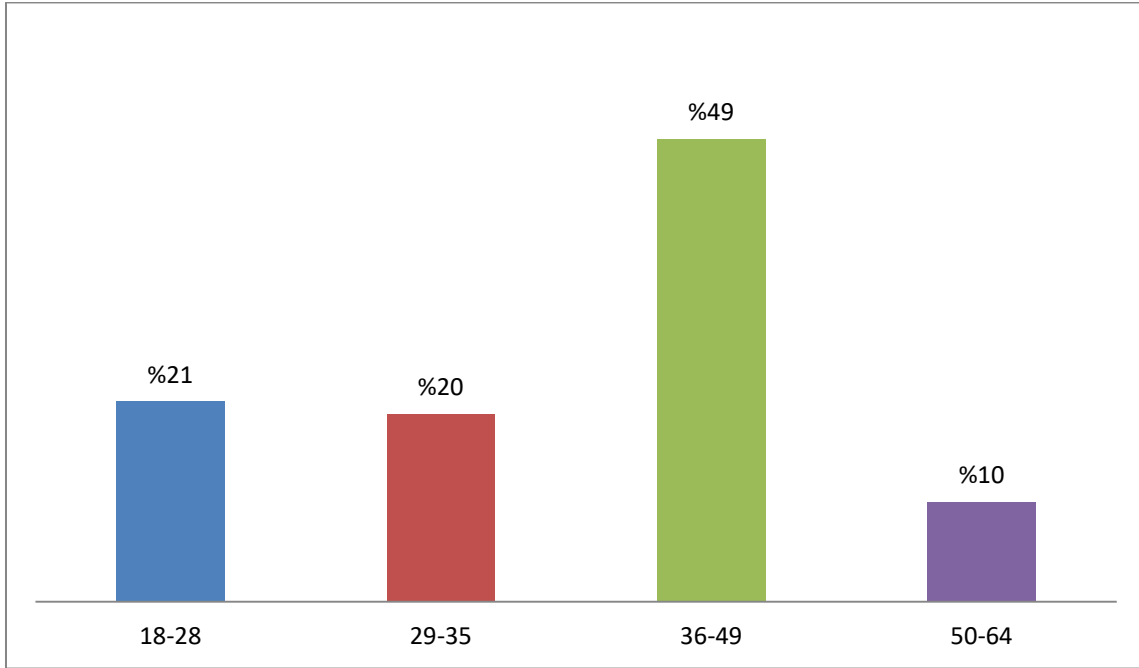
Dayanışma toplum içerisinde özellikle de kadınlar arasında hızlıca yayılan ve büyüyen bir örgütlenme şeklidir. Biz kadınlar dayanışma geliştirme konusunda güçlü bir farkındalığa ve tarihsel bir bilgiye sahibiz. Devlete düşen ise nasıl politikalar üreteceği, bu zor süreçlerde yoksulluk ve şiddet artışını nasıl önleyeceği, nasıl acil durum tedbirleri geliştireceği ve tüm bunları adalet ve eşitlik içerisinde nasıl uygulayacağı konusunda açık ve şeffaf olması; yürüttüğü politikalarla topluma güven vermesidir. Aslanan ve tüm kadınların önelediği budur.

Sağlıksız ve güvencesiz çalışan tüm kesimler gibi ev içi emekçi kadınların yaşadıkları ekonomik sorunlar görmezden gelinmektedir. Hem bireysel referanslar üzerinden çalışan kadınlar hem de şirketlere bağlı çalışan kadınlar hem yaptıkları işin maddi karşılığını alamamakta hem de herhangi bir güvence kapsamına alınmamaktadırlar. Ekonomik olarak çok zor şartlarda yaşam mücadelesi veren kadınlar kendi kaderlerine terk edilmemelidirler. Biz kadınlar, elbette her zamankinden daha fazla dayanışmayla bir birimizin yaralarını sarmaya devam edeceğiz ancak yetkilileri sorumluluklarını üstlenmeye ve emekçi kadınların sorunlarına kalıcı çözümler üretmeye davet ediyoruz.

Bu çalışma için anketimize katılarak veri ortaya çıkmasını sağlayan tüm işçi ve emekçi kadınlara teşekkürü bir borç biliyoruz. Yine başta Sosyolog Necla Korkmaz arkadaşımız olmak üzere dayanışma ve heyecanla çalışmaya katılan derneğimiz gönüllüsü tüm kadın arkadaşlarımıza iyi ki varsınız diyoruz ve teşekkür ediyoruz.

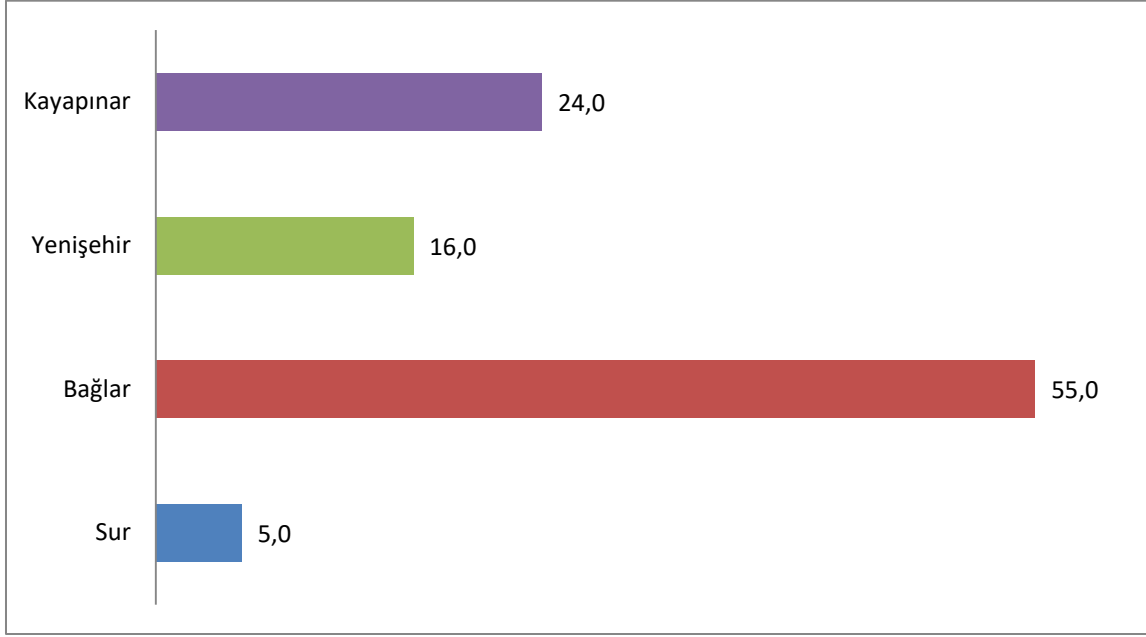
Umudu hep beraber büyüteceğiz!

Tablo 1 Yaş Bilgisi



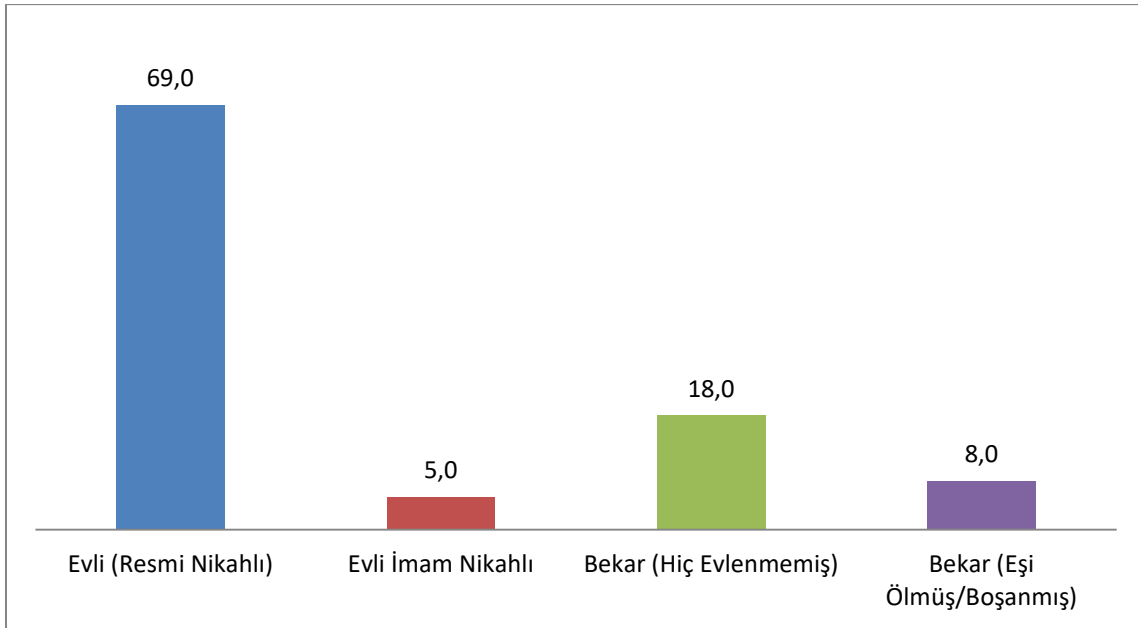
Çalışmaya katılan 76 kişinin %49'u 36-49 yaş aralığında bulunmaktadır. %21'i 18-28 yaş aralığında; % 20'si 29-35 yaş aralığında ve %10'u 50-64 yaş aralığında bulunmaktadır. Katılımcıların yaş grafiğine bakıldığında; ev içi işlerde en fazla yer alan aralık 36-49 yaş aralığı olmaktadır.

Tablo 2 İkamet Bilgisi



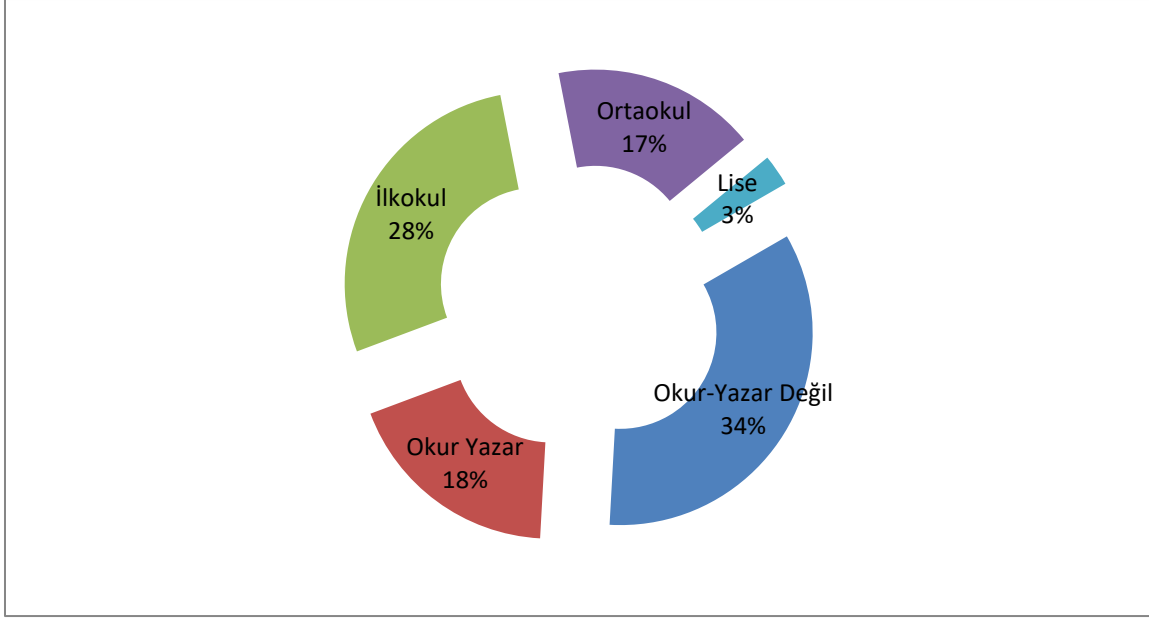
Katılımcıların ikamet ettikleri adreslere bakıldığında, %55'inin Bağlar'da oturduğu; %24'ün Kayapınar; %16'nın Yenişehir ve %5'inin Sur merkez ilçelerinde oturduğu görülmektedir.

Tablo 3 Medeni Durum



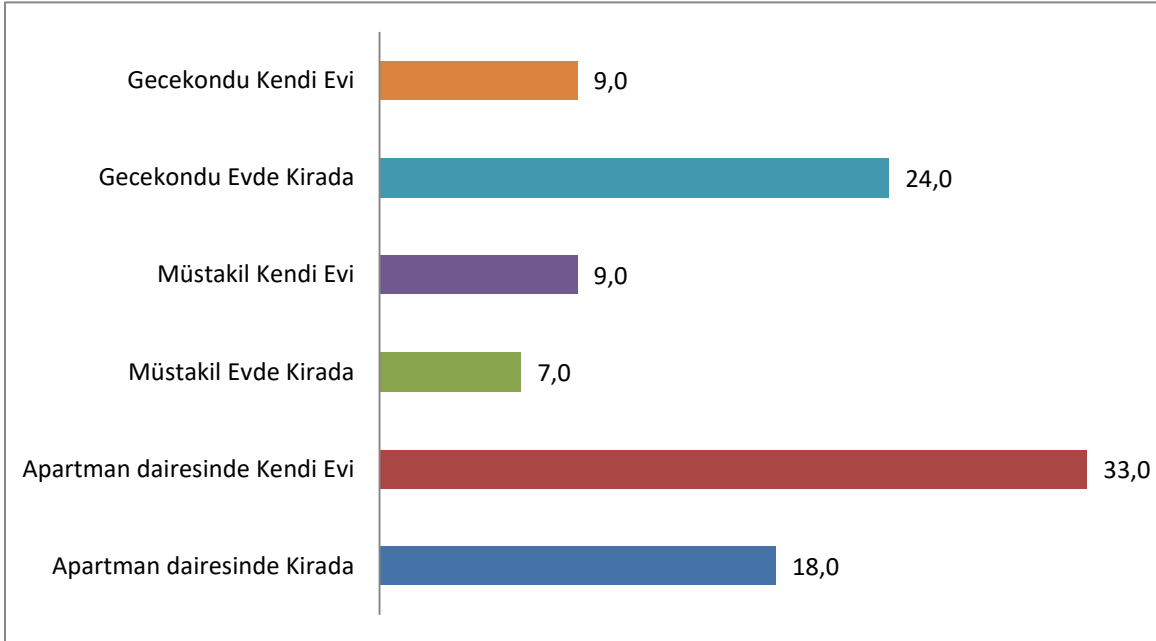
Medeni durum grafiğine bakıldığında, katılımcıların %74'ünün evli olduğu, bunların %5'inin ise sadece imam nikahının olduğu; %18'in bekar; %8'inin ise eşi vefat etmiş ya da boşanmış olduğu görülmektedir.

Tablo 4 Mezuniyet Bilgisi



Eğitim durumunu gösteren tabloya göre, çalışan kadınların %34'ü Okur-Yazar olmadığını; %28'i ilköğretim mezunu olduğunu; %18'i okur-yazar olduğunu; %17'si ortaokul mezunu olduğunu ve %3'ü lise mezunu olduğunu görülmektedir.

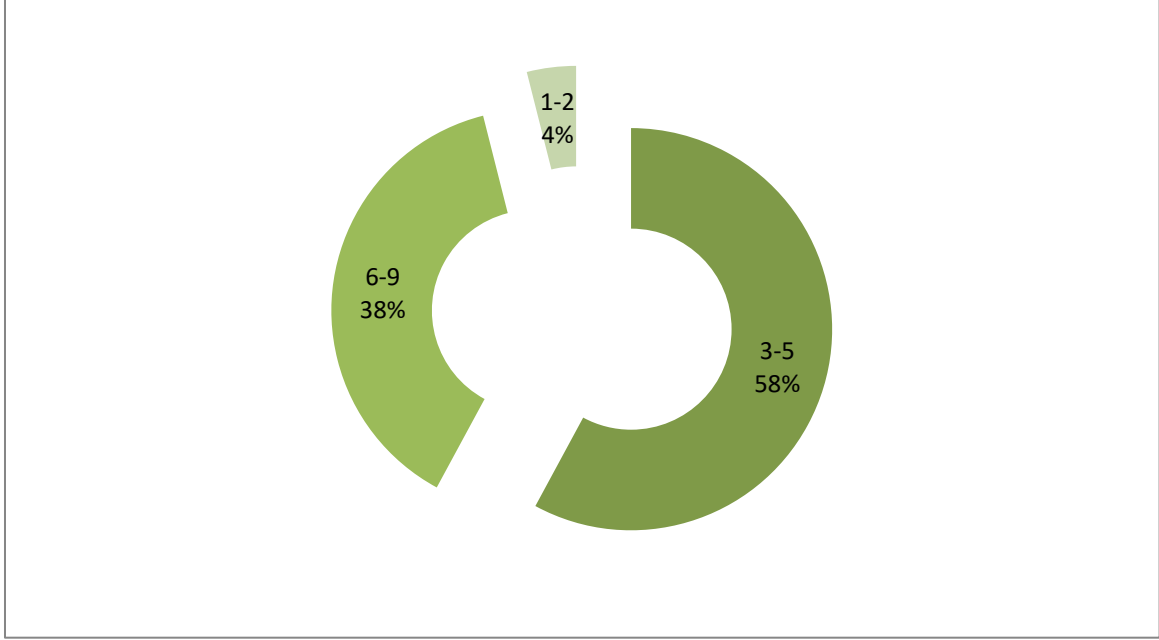
Tablo 5 Konut Bilgisi



Konut bilgisini grafiğine göre, Apartmanda oturan katılımcıların %33'ü konutun kendilerine ait olduğunu, %18'i ise Apartman dairesinde kiracı olduğunu; Gecekondu'da oturduğunu belirten katılımcıların %9'u konutun kendilerine ait olduğunu, %24'ü ise kiracı olduğunu;

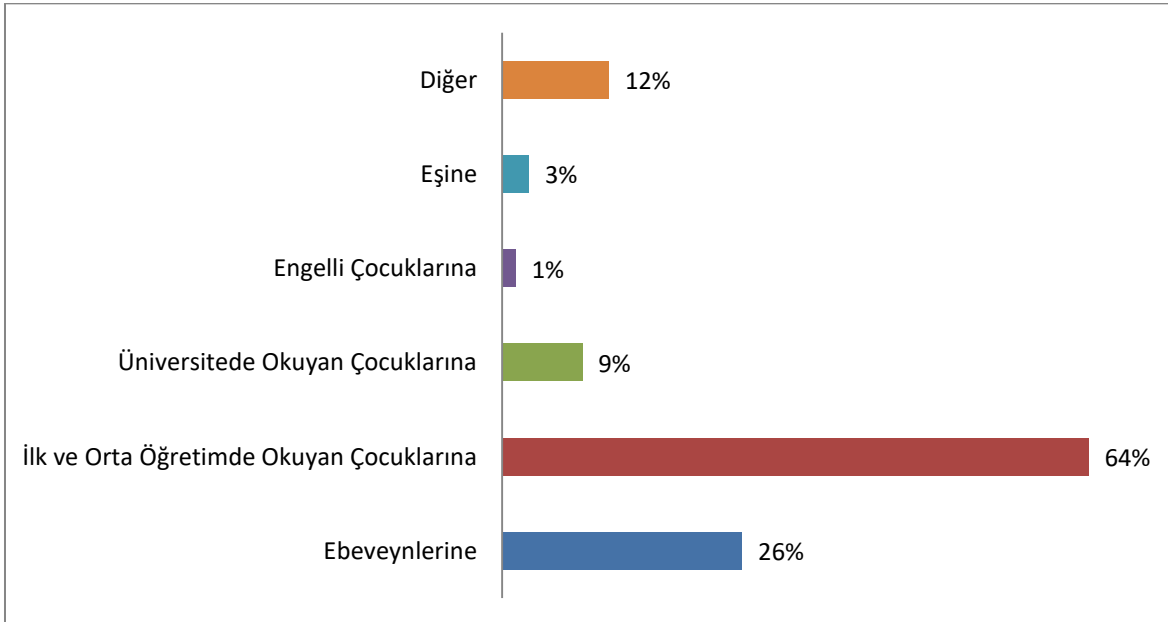
Müstakil evlerde oturduğunu belirten katılımcıların ise %9'u evin kendilerine at olduğunu, %7'si ise kirada oturduğunu belirtmişlerdir.

Tablo 6 Hanede Yaşayan Kişi Sayısı



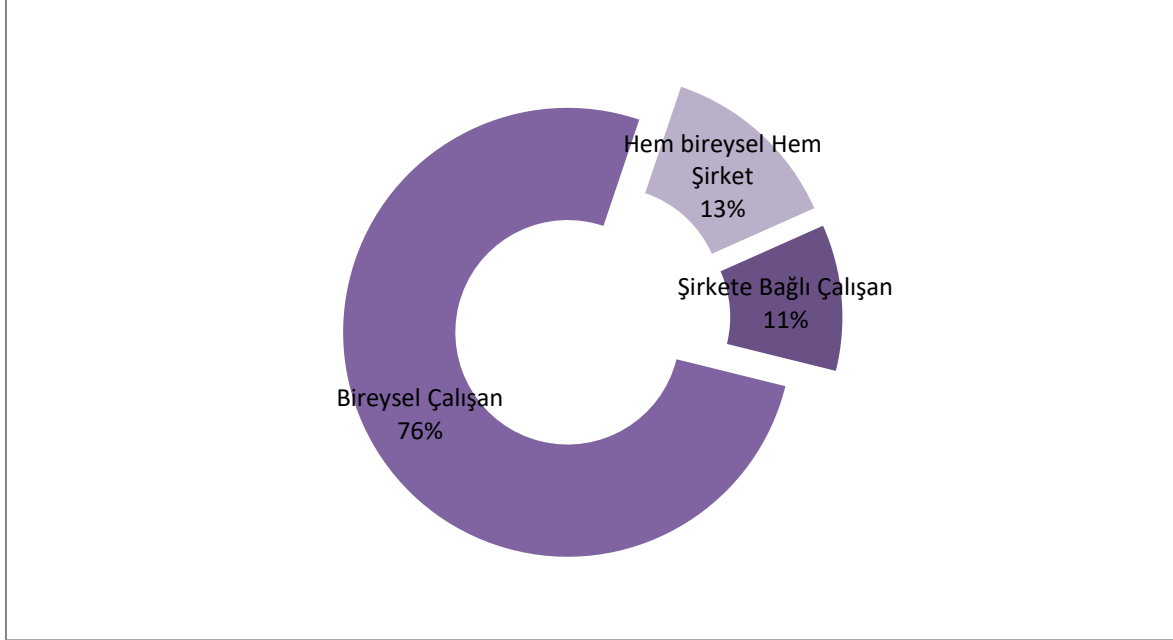
Hanehalkı sayısını gösteren tabloya bakıldığında katılımcıların %58'inin 3-5 kişilik hanelerde; %38'i 6-9 kişilik hanelerde ve %4'ü ise 1-2 kişilik hanelerde yaşadıklarını belirtmişlerdir.

Tablo 7 Bakmakla Yükümlü Olduğu?



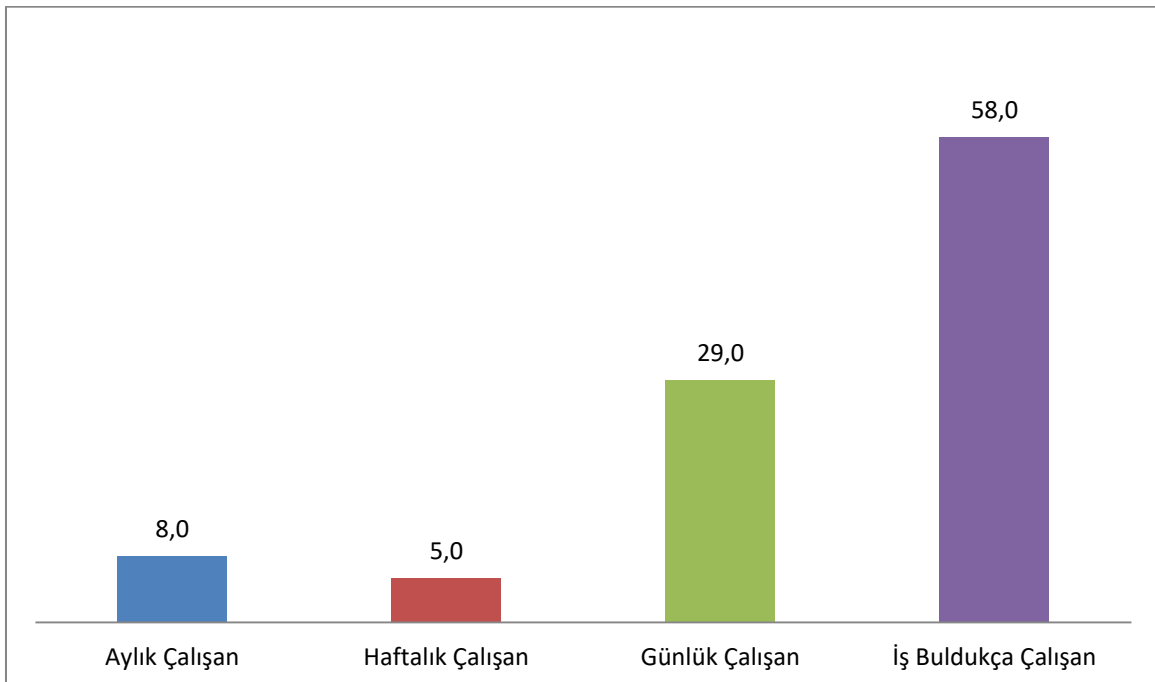
Katılımcıların %64'ü ilk ve ortaokulda okuyan çocuklarına; %26'sı Ebeveynlerine; %9'u üniversitede okuyan çocuklarına; %3'ü eşine ve %1'i Engelli çocuklarına bakmakla yükümlü olduklarını belirtmişlerdir.

Tablo 8 Çalışma Şekli



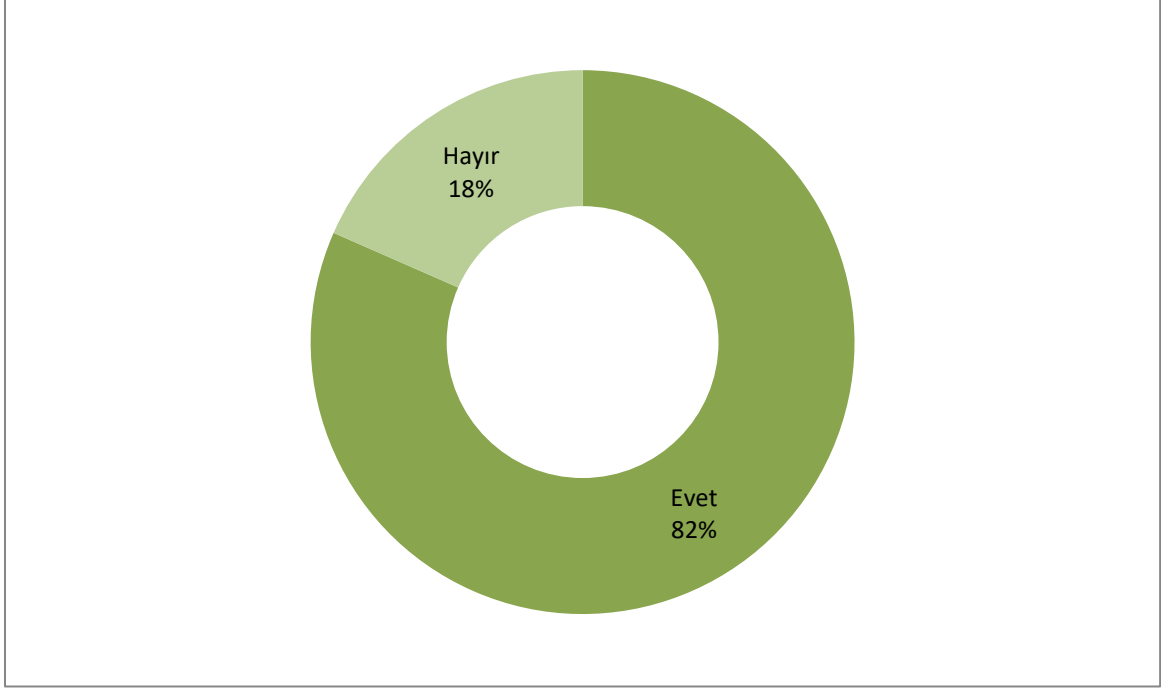
Katılımcıların %76'sı herhangi bir şirketle çalışmadığını, referanslar üzerinden iş yaptığını; %13'ü Hem bireysel hem de şirkete bağlı çalıştığını; %11'i ise sadece şirket bünyesinde çalıştığını belirtmiştir.

Tablo 9 Çalışma Sıklığı



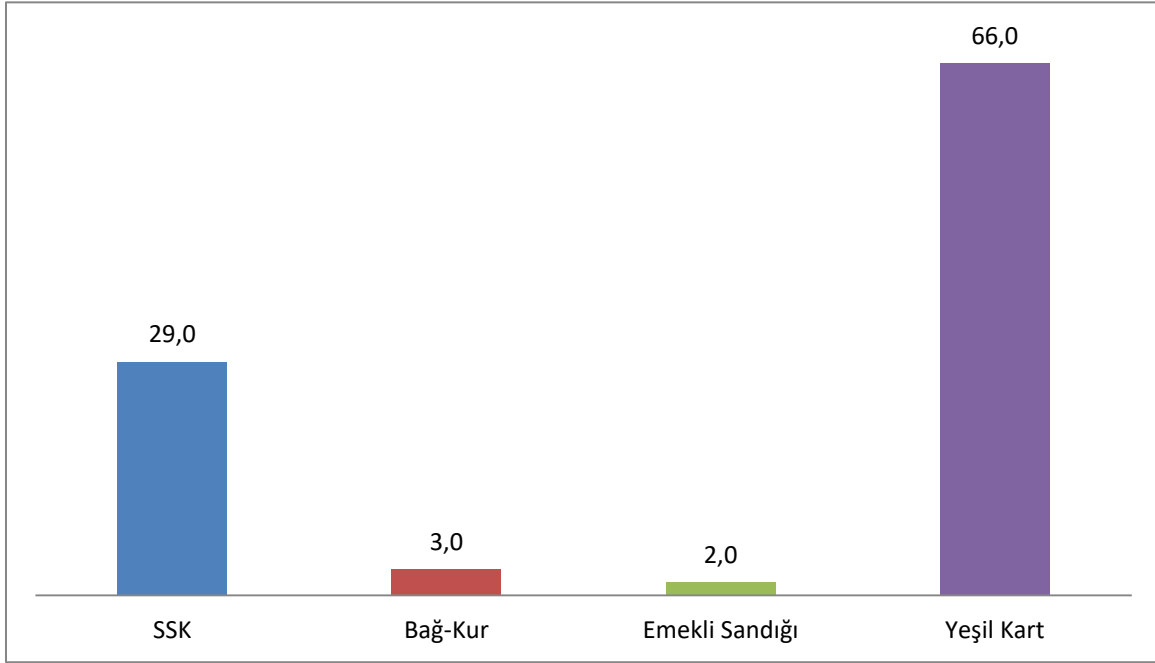
Katılımcıların %58'i İş buldukça çalıştığını; %29'u Günlük çalıştığını; %8'i Aylık çalıştığını; %5'i ise Haftalık çalıştığını belirtmiştir.

Tablo 10 Sağlık Güvenceniz var mı?



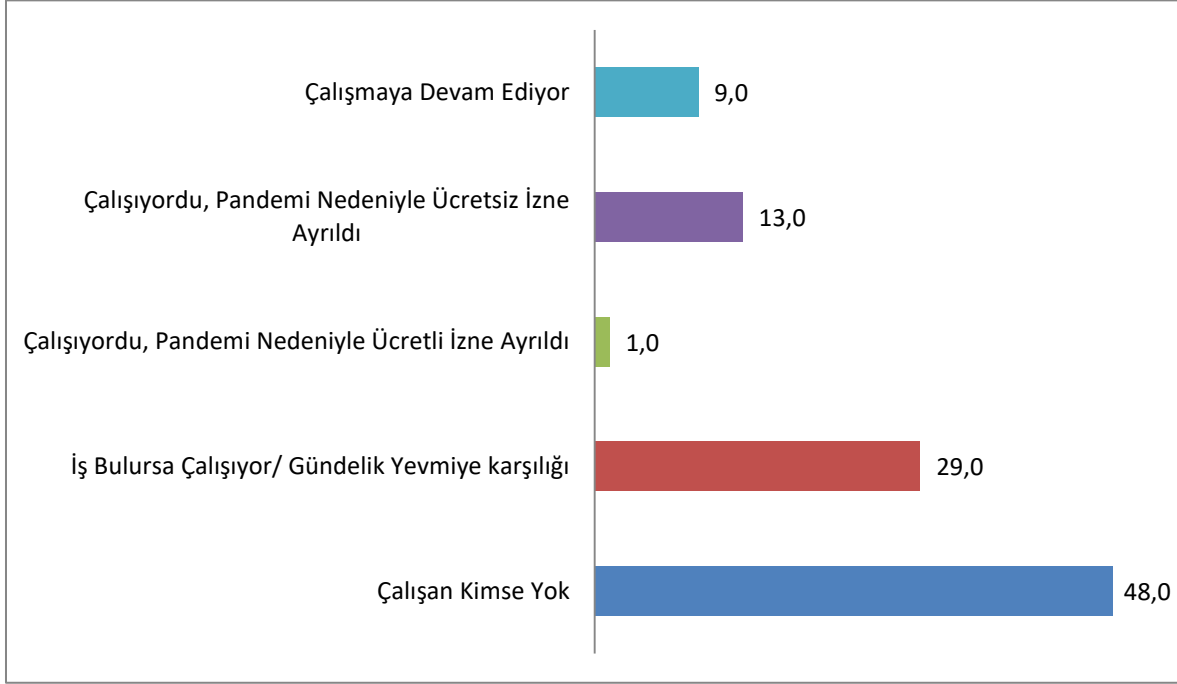
Katılımcıların tamamı kendilerine ait sağlık sigortalarının olmadığını ancak %82'i oranında katılımcılarımız eşleri ve ebeveynlerinin sağlık sigortalarından yararlandıklarını belirtmişlerdir. bu durumda ister şirketle ister bireysel çalışıyor olsun katılımcıların tümü güvencesiz çalıştırıldıkları görülmektedir.

Tablo 11 Yararlandığı Sağlık Sigortası



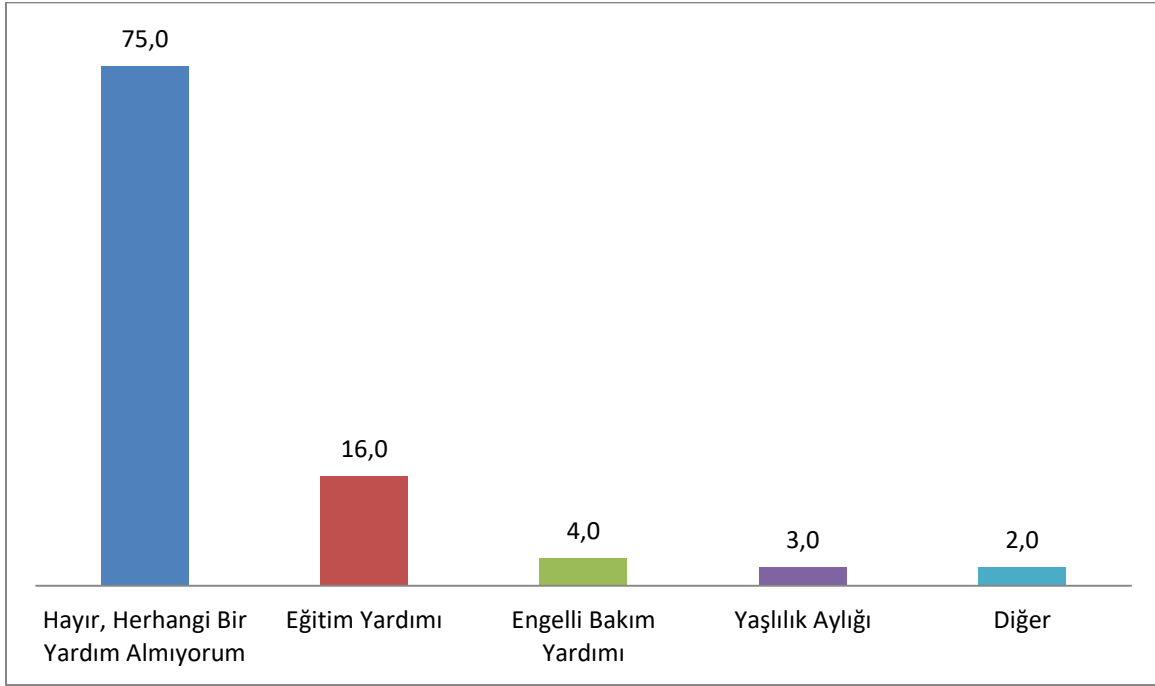
‘Sağlık güvencem var’ diyen 62 katılımcının, yararlandıkları sağlık sigortalarına bakıldığında %66’sı Yeşil Kart (Genel Sağlık Sigortası’na (GSS) bağlı olan ve geliri asgari ücretin 1/3’ünden az olan yurttışlara yani yoksullara verilen bir karttır.); %29’u SSK; %3’ü Bağ-kur ve %2’si Emekli sandığına bağlı olduğunu belirtmişlerdir.

Tablo 12 Hane İçinde Sizin Dışınızda Çalışan Biri Var Mı?



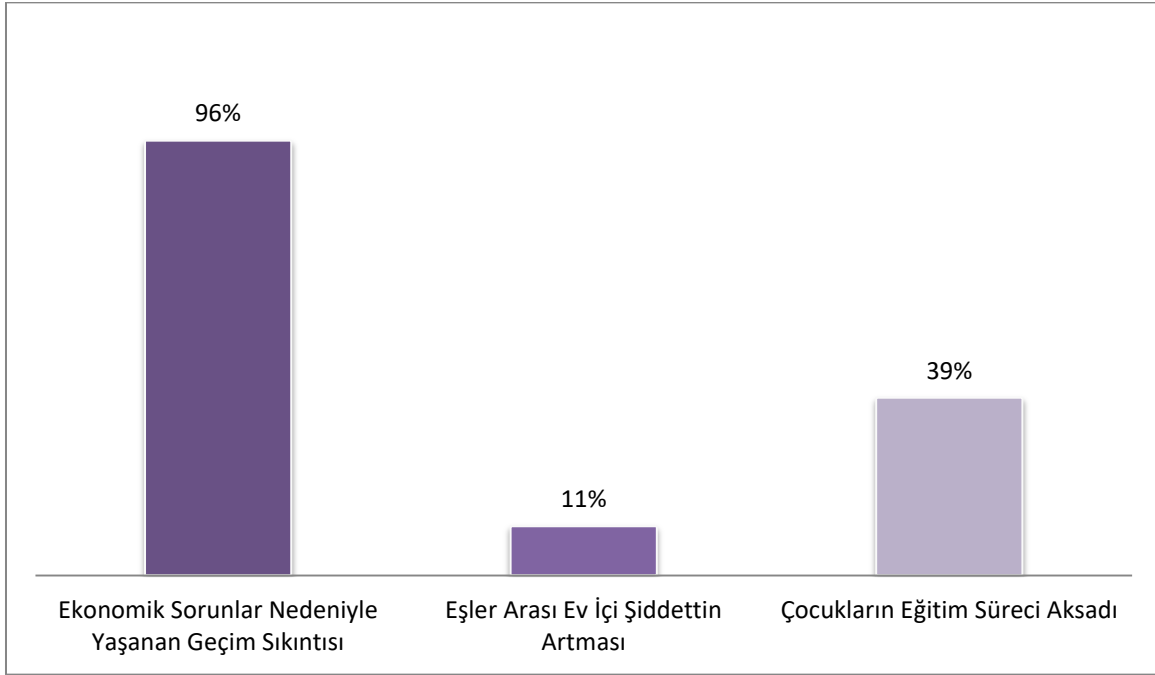
Katılımcıların %48'i kendilerinden başka ev ekonomisine katkı sağlayan kimsenin olmadığını; %29'u gününbirlik işlerde iş bulurlarsa çalıştıklarını; %13'ü yaşanan salgın nedeniyle ücretsiz izne ayrıldıklarını; %9'u ise hala çalışmaya devam ettiklerini belirtmişlerdir.

Tablo 13 Düzenli Olarak Aldığınız Herhangi Bir Yardım Var Mı?



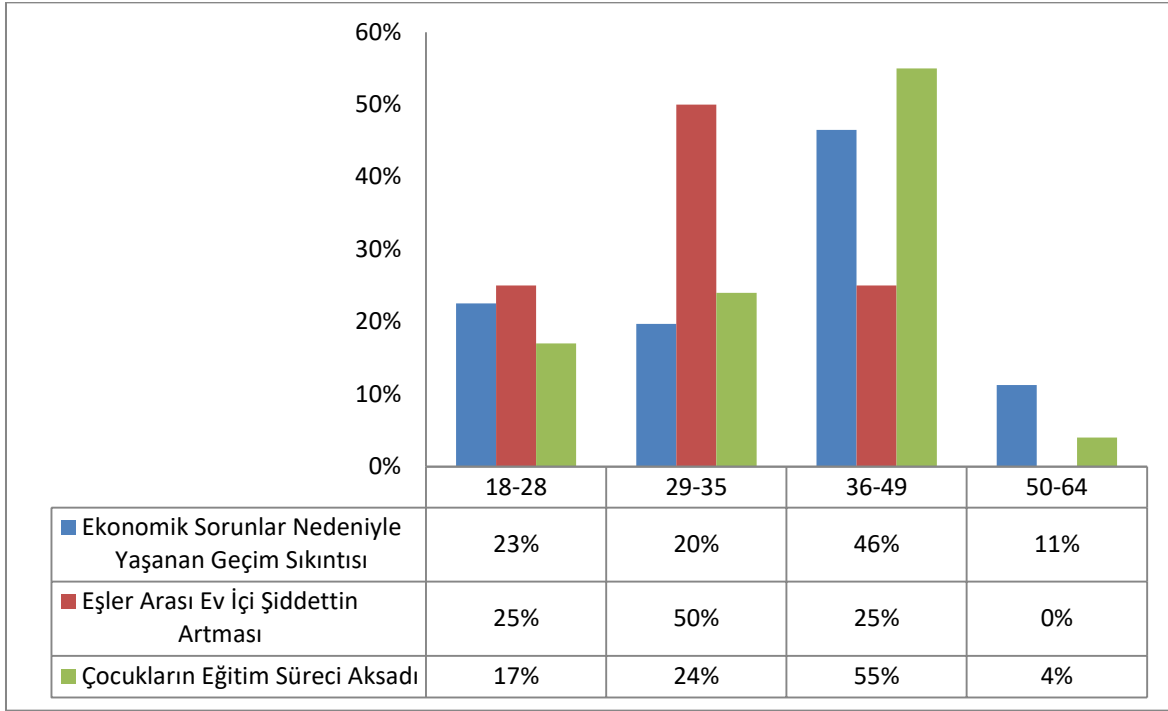
Katılımcılarımıza herhangi bir kurumdan düzenli olarak yardım alıp almadıklarını sorduğumuzda; %75'i herhangi bir kurumdan yardım almadığını; %16'sı Eğitim desteği aldığını; %4'ü Engelli bakım yardımını; %3'ü ise Yaşlılık aylığı (Ebeveynlerinin)aldığını belirtmişlerdir.

Tablo 14 Pandemi Sürecinde Yaşadığınız Sorunlar



Katılımcılar, salgın ile birlikte kimsenin işe çağırmadığını dolayısıyla evde geçirdikleri süre içinde yaşadıkları en temel sorunları, %96'lık bir oranla ekonomik sorunlar nedeniyle yaşadıkları geçim sıkıntısı; %39'u çocuğunun eğitim sürecinin aksadığını; %11'i ise ev içi şiddetin arttığını belirtmiştir.

Tablo 15 Yaşanan Sorunların Yaşa Göre Dağılımı



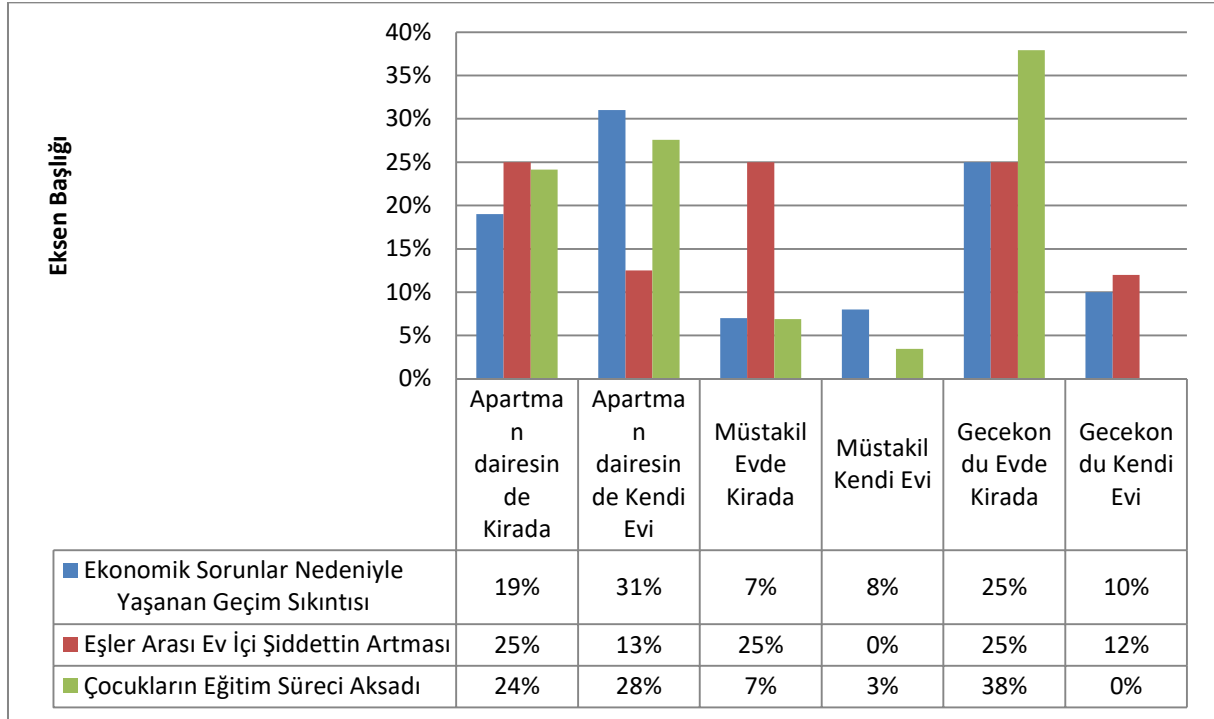
Salgın döneminde yaşanan sorunların yaş aralıklarına göre farklılık gösterip göstermediğini gösteren tabloya bakıldığında,

Ekonomik sorunlar nedeniyle geçim sıkıntısını en fazla yaşayan yaş aralığı 36-49 iken, geçim sıkıntısını en az yaşayan %11'lik bir oranla 50-64 yaş aralığında olduğu görülmektedir.

Eşler arası ya da ev içi şiddetin en fazla yaşandığı yaş aralığına bakıldığında %50 ile 29-35 yaş grubu görülmektedir, ev içi şiddetin hiç yaşanmadığı grup ise 50-64 yaş aralığındadır.

Çocukların eğitim sürecinde aksamaların yaşandığını en fazla belirten yaş aralığı %55 ile 36-49 yaş aralığında bulunan gruptur ve en az aksama yaşadığını belirten grup ise %4'lük bir oranla 50-64 yaş aralığında bulunan ve muhtemelen okul çağında çocuğunun olmamasıyla bağlantılıdır.

Tablo 16 Yaşadıkları Sorunların Konut Bilgisine Göre Dağılımı



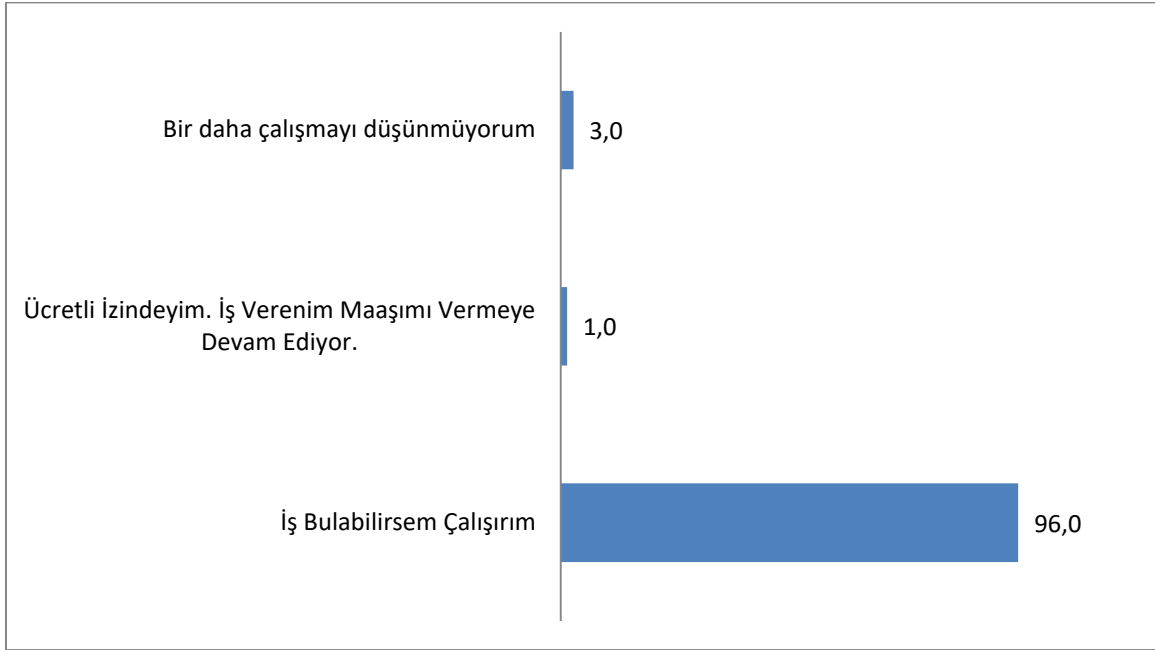
Katılımcıların oturdukları konutlara göre yaşadıkları sorunların farklılık gösterip göstermediğine bakıldığında;

Geçim sıkıntısı en fazla yaşayanların %31'lik bir oranla apartman dairelerinde kendilerine ait evlerde oturan kadınlar olduğunu görmekteyiz, yine en az geçim sorunu yaşayan kadınların ise %7 ise müstakil konutlarda kiracı oldukları görülmektedir. Bu veriden ve katılımcıların kullandığı ifadelerden yola çıkarak; şehrin çeperinde konumlanan müstakil evlerde geleneksel ilişki ağlarının güçlü olduğu ve yine apartman dairesi olan katılımcılarımızın ise bankalara borçlanarak aldıkları krediler nedeniyle daha fazla sorun yaşadıkları görülmektedir.

Ev içi şiddetin arttığını belirten katılımcıların %25'i apartman dairesinde kiracı ve yine %25'i ise müstakil konutta kiracı olduklarını belirtmişlerdir. Müstakil konutta kendilerine ait konutlarda yaşayan katılımcılarımız ise Ev içi şiddetin yaşanmadığını belirtmişlerdir.

%38'lik bir oranla gecekondu konutlarda kirada yaşayan katılımcılar, bu süreçte en fazla yaşadıkları sorunun, çocukların eğitim sürecinde yaşanan aksamlar olduğunu belirtmişlerdir. Çocukların eğitim sürecinde yaşanan aksamaları bir katılımcımız şu sözlerle ifade etmiştir: "Evimdeki TV'nin akıllı değil, tüplü olması nedeni ile öğrenci kardeşlerim EBA programından yararlanamıyorlar."

Tablo 17 Yeniden Çalışmayı Düşünüyor musunuz?



Katılımcılarımızın neredeyse tamamı süreç normale döndüğünde yeniden çalışmaya başlayacağını belirtmişlerdir. Çalışacağını belirtenlerden birçoğu yapılan telefon görüşmelerinde “salgına rağmen işe çağırırlarsa yine giderim” ifadesini kullanmışlardır. Gündelik ev içi çalışan emekçiler arasından sadece birinin işvereni, salgın süresince maaşını vermeye devam edeceğini belirtmiştir.